



---

**PERSPECTIVAS HIDROMETEOROLÓGICAS EN EL RÍO URUGUAY PARA EL TRIMESTRE  
MAYO, JUNIO Y JULIO DE 2015.**

**Comisión Administradora del Río Uruguay  
Secretaría Técnica - Departamento de Hidrología**

05 de mayo de 2015

---

**Aviso:** El presente informe es un resumen de los reportes mencionados a continuación:

*"POSIBLES ESCENARIOS HIDROLÓGICOS EN LA CUENCA DEL PLATA DURANTE EL PERÍODO MAYO-JUNIO-JULIO DE 2015"*, Elaborado por el INA – SIAH.

Disponible en: <http://ina.gob.ar/trunk/archivos/escenario2015mayo.pdf>

*"PERSPECTIVAS CLIMÁTICAS PARA EL TRIMESTRE ABRIL-MAYO-JUNIO 2015 EN URUGUAY"*. Elaborado por el Grupo de Trabajo de Tendencias Climáticas - Instituto Uruguayo de Meteorología-UDELAR. Disponible en: <http://meteorologia.gub.uy/reportes/dcd/infl.pdf?1430823607>

Para mayor información remitirse a la fuente.

*CARU autoriza su reproducción solo completa y textual.*

---

## **RESUMEN**

*Los resultados de los Centros Mundiales de Pronóstico Climático pronostican la probabilidad de ocurrencia de Condiciones de NIÑO DEBIL en los próximos 3 meses. En el litoral argentino, Paraguay y extremo sur de Brasil, y norte de Uruguay se esperan lluvias normales a por encima de lo normal. Se espera una evolución fluvial normal en el trimestre, lo que significa probables repuntes de corto plazo.*

## **SITUACIÓN CLIMÁTICA**

En el último mes de abril la Temperatura Superficial del Mar (TSM) estuvo por encima de lo normal sobre casi todo el Océano Pacífico ecuatorial, con las mayores anomalías positivas en la zona de Cambio de Fecha, y frente a las costas sudamericanas. También en el Océano Índico Oeste se observaron temperaturas por encima de lo normal. Asimismo, en el Océano Atlántico se continúa observando una gran zona de TSM por encima de lo normal en la zona del Río de la Plata y frente a las costas uruguayas y brasileñas, ya desde hace varios meses. Los valores del Índice de Oscilación Sur (SOI) continúan los valores negativos, con un valor de  $-3.6$  en el último mes, ubicados dentro de los valores cercanos a los normales. De acuerdo con la reciente evolución de las condiciones atmosféricas y oceánicas y los pronósticos correspondientes se espera que durante el próximo trimestre las condiciones tengan las características de Niño débil. Sin embargo, la destreza de los modelos tiende a ser menor durante el otoño, lo cual contribuye a disminuir las probabilidades de la continuación de El Niño a través del resto del año. En resumen, hay aproximadamente entre un 50 a 60 % de probabilidad que las condiciones de El Niño continúen hasta el invierno de 2015.

En las Figuras 1a y 1b se observa el mapa de anomalías de temperatura de la superficie del mar durante marzo y abril de 2015.

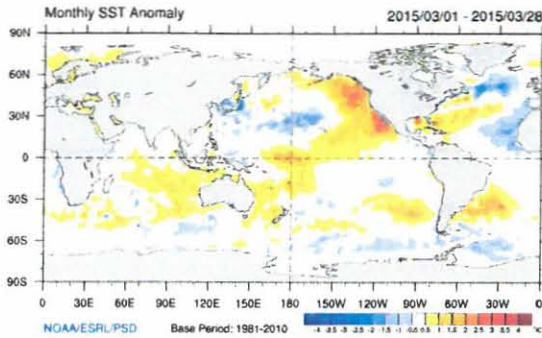


Figura 1a.- Anomalías de la Temperatura Superficial del Mar, marzo de 2015.

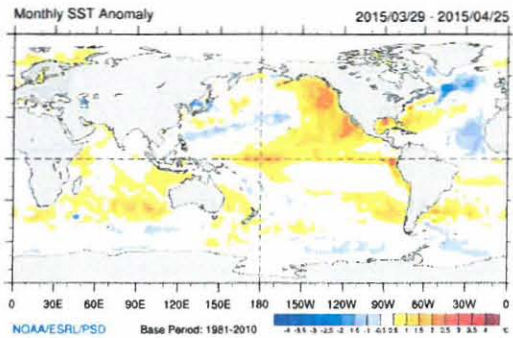


Figura 1b.- Anomalías de la Temperatura Superficial del Mar, abril de 2015.

### TENDENCIAS DE PRECIPITACIÓN PARA EL TRIMESTRE

Los resultados de diversos modelos de pronósticos del ENSO muestran Condiciones de Niño Débil en los próximos meses, y estas condiciones favorables a El Niño continuarían en lo que resta del 2015, como se observa de los resultados de los modelos brindados por IRI (Figura 2).

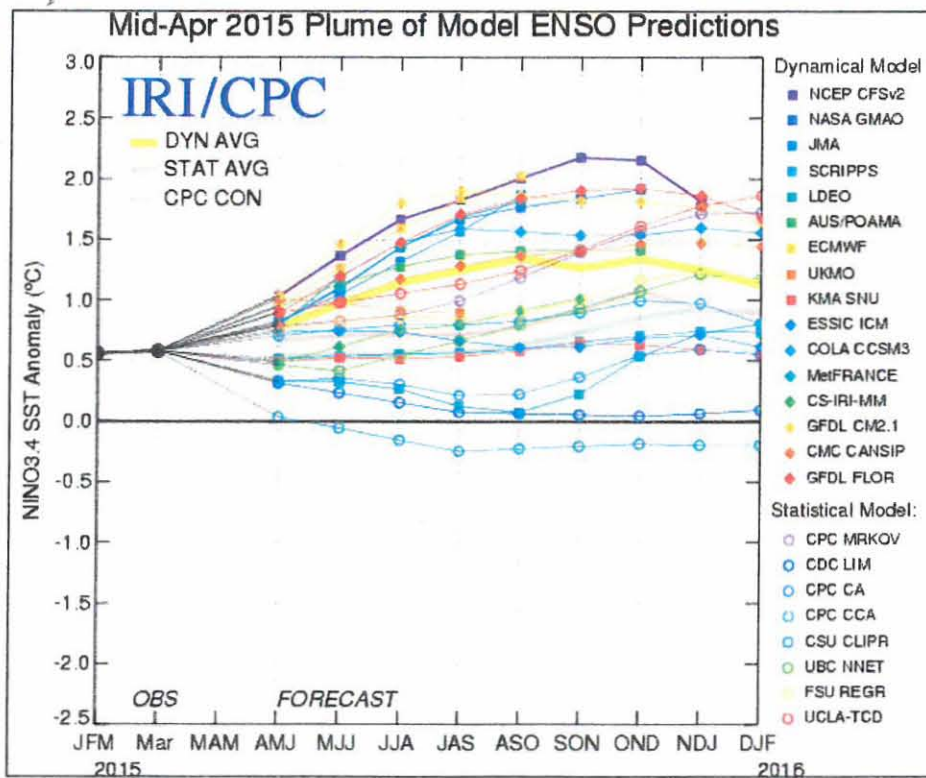


Figura 2.- Evolución Pronosticada de la Anomalia de Temperatura del Mar en la Región Niño 3.4.

Se presentan a continuación los mapas de tendencias climáticas de consenso elaborados en el Servicio Meteorológico Nacional y por CPTEC e INMET de Brasil, correspondiente a precipitaciones acumuladas en el trimestre mayo-junio-julio 2015. (Figura 3a y 3b).





Figura 3a.- Tendencias Climáticas SMN.

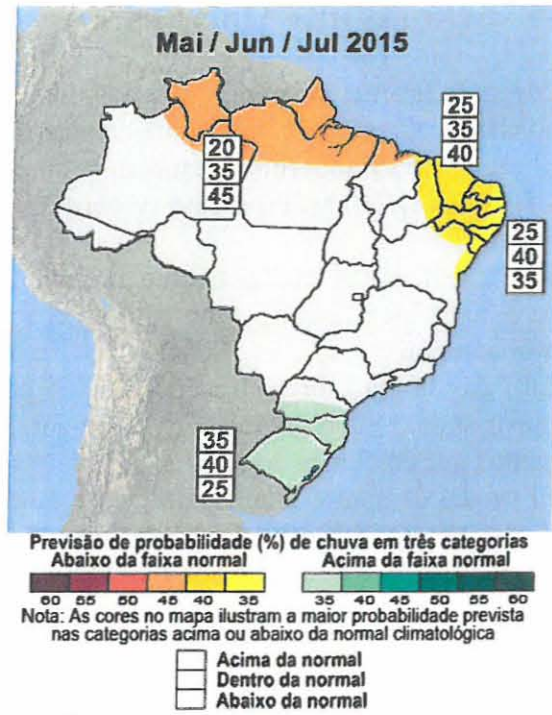


Figura 3b.-Tendencias Climáticas CPTEC.

Se presentan en la Figura 4 (a, b y c) 5 los mapas de anomalías de lluvias correspondientes a los meses de Febrero a Abril 2015. Se calcula la anomalía como diferencia entre el valor acumulado durante el período correspondiente y el valor considerado como normal (período 1961/1990).

Se destaca la ocurrencia de anomalías negativas de precipitaciones en casi la totalidad de la cuenca del Plata. Solamente en alguna áreas en las nacientes del río Paraná, Cuenca media-baja del río Paraguay y en el noroeste argentino y extremo sur de Brasil se registraron precipitaciones normales a levemente por encima de lo normal.

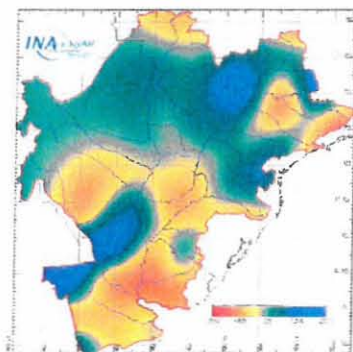


Figura 4a.- Anomalías Lluvia Feb/2015

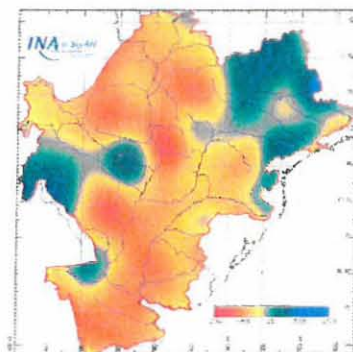


Figura 4b.- Anomalías Lluvia Mar/2015

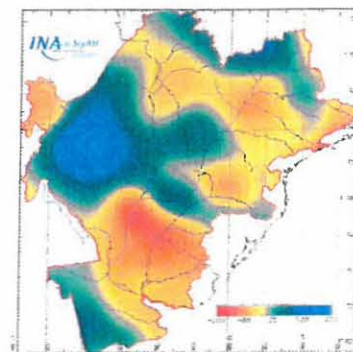


Figura 4c.- Anomalías Lluvia Abr/2015

## TENDENCIAS DE CAUDALES

Luego de un mes de escasas lluvias, los embalses de la alta cuenca se mantienen con niveles bajos, con capacidad para atenuar eventuales pulsos de lluvia.

El caudal en El Soberbio fluctuó entre un mínimo de 700m<sup>3</sup>/s el 14/abr y un máximo de 1.800m<sup>3</sup>/s el 23/abr. Promedió en abril los 1.100m<sup>3</sup>/s, 500m<sup>3</sup>/s menos que en el mes de marzo.

En Santo Tomé el caudal fluctuó entre un mínimo de 1.250m<sup>3</sup>/s el 02/abr y un máximo de 3.200m<sup>3</sup>/s el 24/abr. Promedió en el mes los 1.800m<sup>3</sup>/s, 400m<sup>3</sup>/s menos que en el mes anterior.

En Paso de los Libres el caudal fluctuó entre un mínimo de 1.700m<sup>3</sup>/s el 04/abr y un máximo de 3.900m<sup>3</sup>/s los días 25-26/abr. Promedió en el mes los 2.500m<sup>3</sup>/s, 800m<sup>3</sup>/s menos que en el mes de marzo.

El caudal de aporte total fluctuó entre un mínimo de 1.700m<sup>3</sup>/s el 06/abr y un máximo de 4.100m<sup>3</sup>/s el 27/abr. El 30/abr el caudal fue de 3.100m<sup>3</sup>/s. El erogado fluctuó entre un mínimo de 1.300 el 06/abr a un máximo de 4.700m<sup>3</sup>/s el 14/abr.

La Figura 5 muestra la evolución de caudales en Santo Tomé y Salto Grande contrastados con los valores medios mensuales del período 1974/1998 (ciclo húmedo).

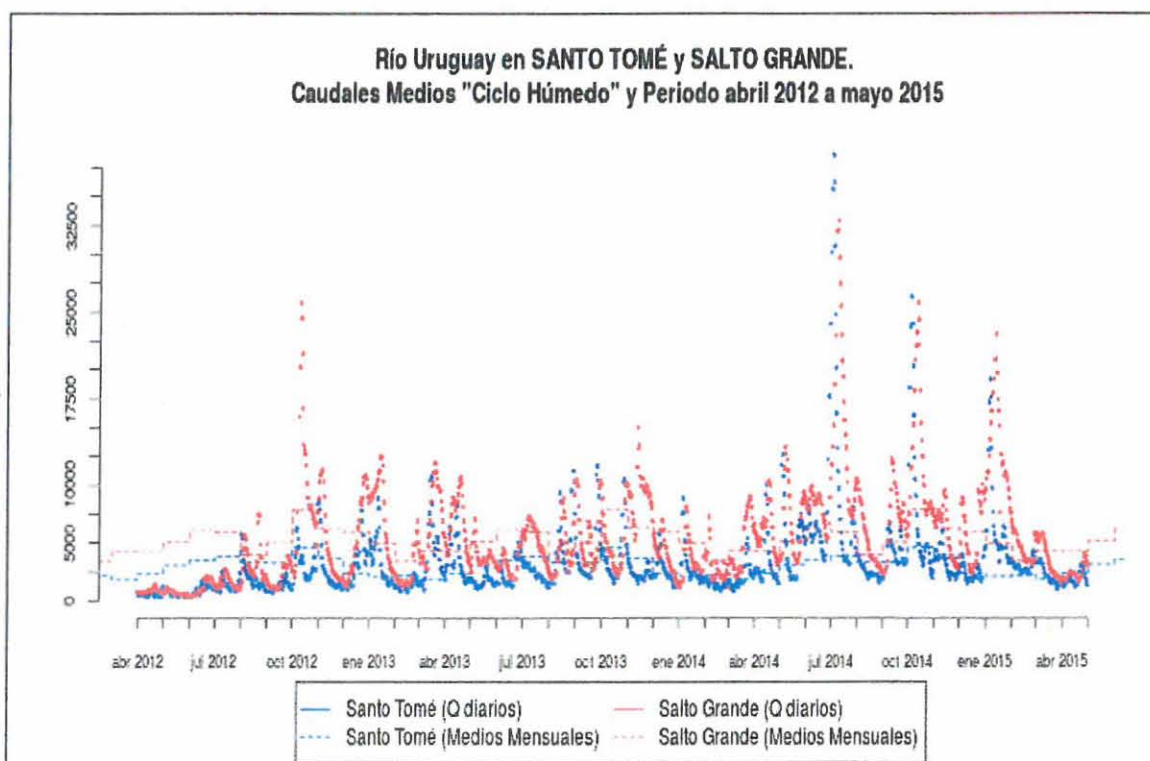


Figura 5.- Evolución de los caudales en el Río Uruguay.

*Se espera una evolución fluvial normal en el trimestre, lo que significa probables repuntes de corto plazo.*